

SAMSUNG

SAMSUNG
Gear IconX
SM-R140

Kullanma Kılavuzu

Bluetooth Stereo Kulaklık

İçerik

Temel bilgiler

- 3 Önce bu kılavuzu okuyun
- 4 Gear IconX hakkında
- 6 Paket içindekiler
- 7 Cihaz yerleşimi
- 9 Kulaklık kafalarını kullanıma hazırlama
- 11 Pil
- 14 Kulaklıkları açma ve kapatma
- 15 Gösterge ışıklarını tanıma

Kulaklık kafalarını kullanma

- 17 Kulaklıkları mobil cihaza bağlama
- 21 Kulaklıkları takma
- 22 Kulaklık kafalarını mobil cihaz olmadan kullanma
- 22 Dokunmatik yüzeyin kullanılması
- 25 Müzik dosyalarını kulaklıklara aktarma
- 30 Müzik dinleme
- 32 Ekolayzırı kullanma
- 32 Egzersiz kulaklığını ayarlama
- 33 Egzersiz bilgilerini kaydetme
- 38 Arama özelliklerini kullanma
- 39 Ortam sesi modunu kullanma

Samsung Gear ve Gear IconX PC Manager

- 40 Samsung Gear
- 46 Gear IconX PC Manager

Ek

- 48 Sorun giderme
- 51 Kulaklıkları kullanma
- 53 Kulaklık kafalarını kapatma ve yeniden başlatma

Temel bilgiler

Önce bu kılavuzu okuyun

Cihazı güvenli ve doğru kullandığınızdan emin olmak için lütfen kullanmadan önce bu kılavuzu okuyun.

- Görüntüler gerçek ürünün görüntüsünden farklı olabilir. İçerik önceden haber verilmeden değiştirilebilir. Daha fazla bilgi için detaylı kullanım kılavuzuna erişebilirsiniz. Cihaz bilgileri, kullanım kılavuzu ve daha fazla için www.samsung.com adresini ziyaret edin.
- Diğer cihazları kullanmadan önce bu kulaklıklarla uyumlu olduklarından emin olun. Uyumlu mobil cihazların özelliklerini görmek için www.samsung.com adresini ziyaret edin.
- Cihazın sıvıların içine düşmesine veya basınçlı bir şekilde püsküren suya (örneğin, duştan gelen) maruz kalmasına engel olun. Duş veya yüzme gibi aktiviteler sırasında cihazı takmayın. Bunu yapmak cihaza zarar verebilir.
- Bu ürün, ücretsiz/açık kaynak yazılım içerir. Açık kaynak lisansını görüntülemeyle ilgili talimatları görmek için Samsung web sitesine (opensource.samsung.com) gidin.
- Bu cihaz Türkiye altyapısına uygundur.

Talimat simgeleri



Uyarı: Sizin ve diğerlerinin yaralanmasına yol açabilecek durumlar



Dikkat: Cihazınızın ve diğer ekipmanların hasar görmesine yol açabilecek durumlar



Bilgi: Notlar, kullanım ipuçları veya ek bilgiler

Gear IconX hakkında

Gear IconX kablosuz spor Kulaklıklar, aktivite düzeylerinizi takip etmenize ve müzik dinlemenize olanak sağlar. Müzik dosyalarını Gear IconX kulaklıklara kaydedebilir ve bunları doğrudan kulaklıklardan çalabilir veya bağlanan mobil cihazınızdan müzik dinleyebilirsiniz. Ayrıca, Gear IconX kulaklıklar, yerleşik sensörü kullanarak aktivite süresi ve yaktığınız kalori gibi egzersiz bilgilerini de kaydeder.



Caddeler ve yaya geçitleri gibi trafiğin yoğun olduğu alanlarda kulaklıkları takmayın. Aksini yapmak, tepkinin yavaşlamasından dolayı kazalara neden olabilir.

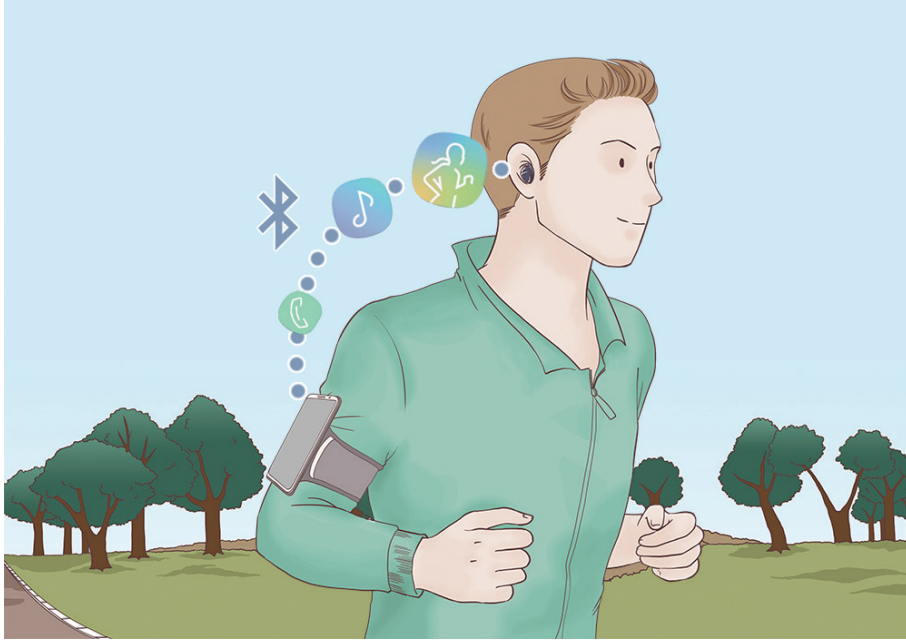
Gear IconX kulaklıkları tek başına kullanma

Gear IconX kulaklıklarınıza kaydedilen müziği dinleyebilirsiniz. Gear IconX Kulaklıklar egzersiz bilgilerini de kaydeder.



Gear IconX kulaklıkları mobil cihazınızla kullanma

Bağlanan mobil cihazınıza kaydedilen müzik parçalarını dinleyebilir ve gelen aramaları cevaplayabilirsiniz. Ayrıca, kaydedilen egzersiz bilgilerini mobil cihazınızdaki Samsung Health uygulaması aracılığıyla görüntüleyebilirsiniz.



Paket iindekiiler

Ürün kutusunda ařağıdaki öğelerin bulunup bulunmadığını kontrol edin:

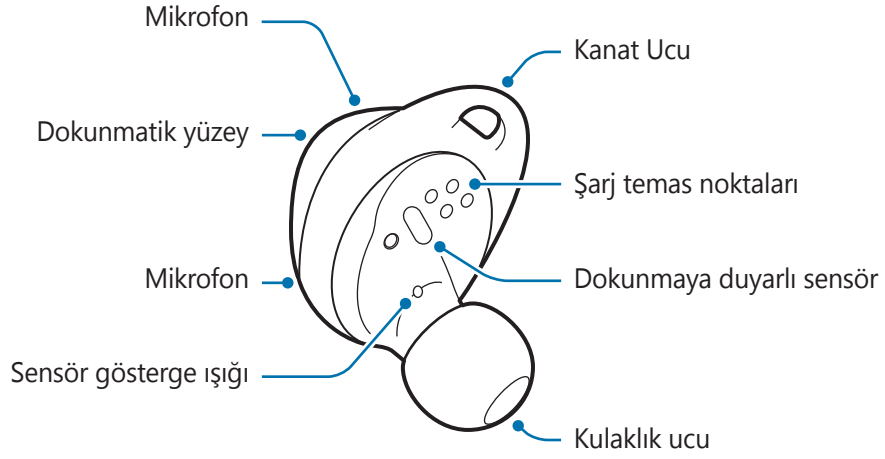
- Kulaklık (L/R)
- řarj kutusu
- Kanat ucu (3 set, S/M/L)
- Kulaklık ucu (3 set, S/M/L)
- USB kablo
- USB konektörü (USB Type-B)
- USB konektörü (USB Type-C)
- Hızlı başlangı kılavuzu



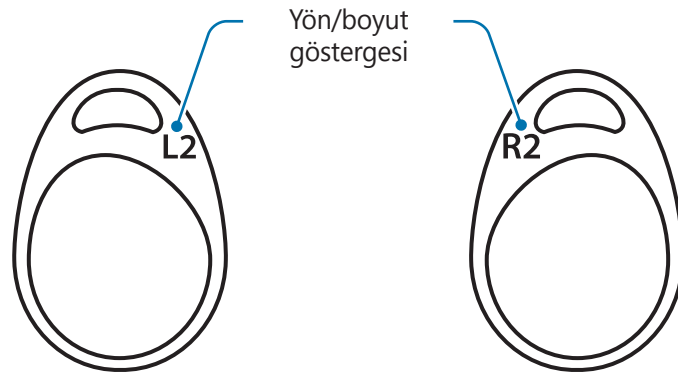
- Kulaklık kafalarıyla birlikte gelen öğeler ve herhangi bir mevcut aksesuar, bölgeye veya servis sağlayıcısına baėlı olarak farklılık gösterebilir.
- Ürünle birlikte gelen öğeler sadece bu Kulaklıklar için tasarlanmıştır ve diėer cihazlarla uyumlu olmayabilir.
- Görüntüler ve teknik özellikler önceden haber verilmeden deėiştirilebilir.
- Samsung web sitesinden bařka aksesuarlar da satın alabilirsiniz. Satın almadan önce bu aksesuarların kulaklıklarla uyumlu olduėundan emin olun.
- Yalnızca Samsung tarafından onaylanan aksesuarları kullanın. Onaylanmamıř aksesuarların kullanımı performans sorunlarına ve garanti kapsamı dıřında kalan arızalara yol açabilir.
- Tüm cihazların kullanılabilirliėi tamamen üretici řirkete baėlı olarak deėiřebilir. Kullanılabilir aksesuarlar hakkında daha fazla bilgi için Samsung web sitesine (www.samsung.com) bakın.

Cihaz yerleşimi

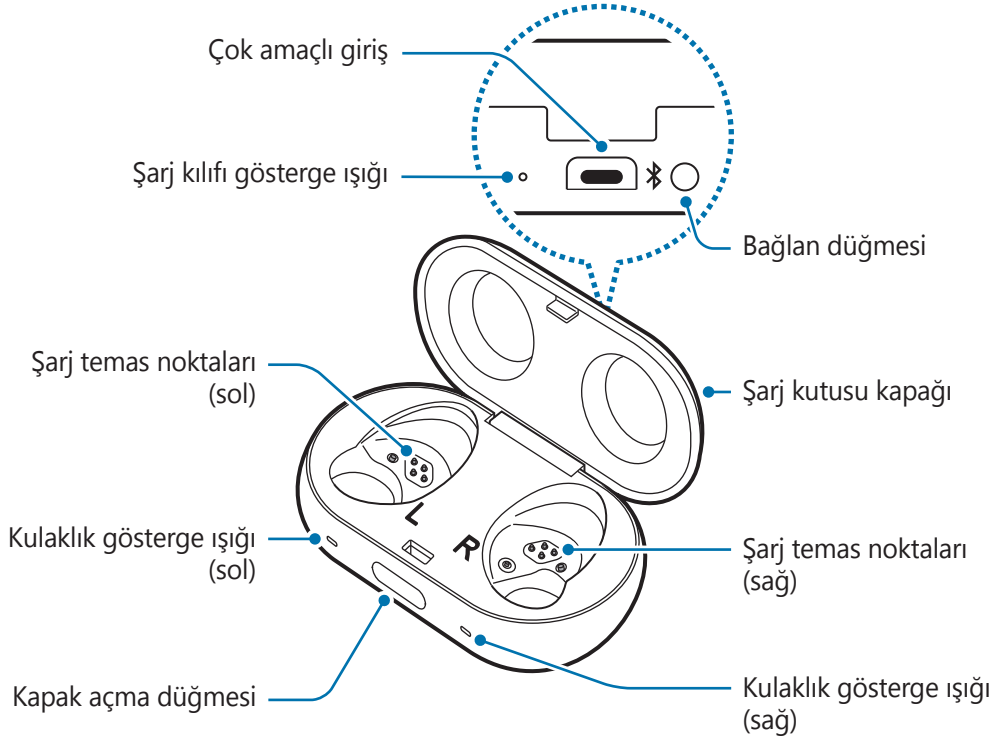
Kulaklık başlığı



Kanat Ucu



Şarj kutusu

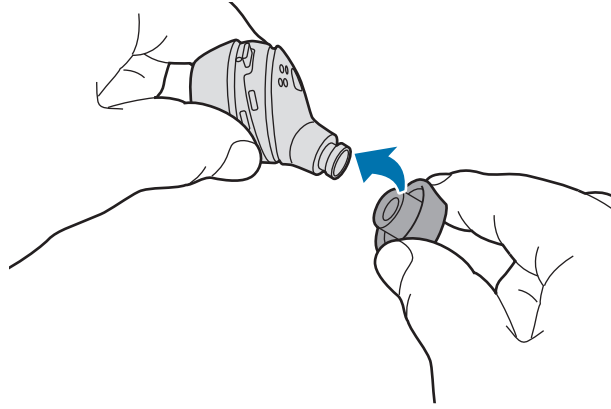


Şarj temas noktalarında ter veya sıvı varsa kulaklıklarında paslanma meydana gelebilir. Kulaklık kafalarını şarj kutusuna yerleştirmeden önce şarj temas noktalarını ve kulaklıkları temizleyin.

Kulaklık kafalarını kullanıma hazırlama

Kulaklık ucunu kulaklığa takma

- 1 Kulağınıza uyan kulaklık ucunu seçin.
- 2 Kulaklık ucunu, kulaklığa uç yuvasını tamamen kaplayacak şekilde yerleştirin.

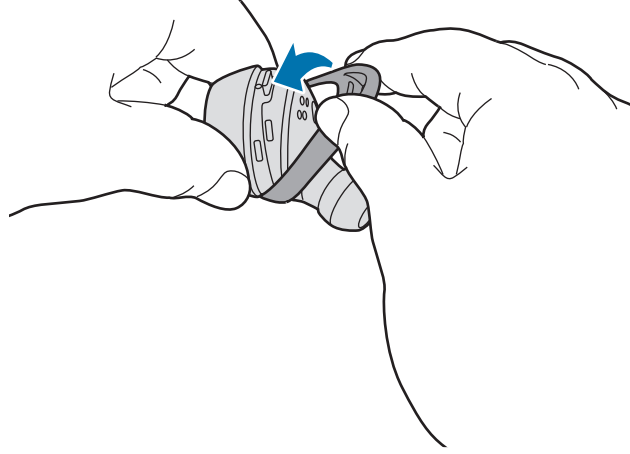


- Kulaklığı, kulaklık ucu olmadan kulaklarınıza takmayın. Aksi takdirde kulaklarınız acıyabilir.
- Kulaklık ucunu aşırı güç uygulayarak çekmeyin. Kulaklık ucu yırtılabilir.

- 3 Diğer kulaklık için de aynı işlemi tekrarlayın.

Kulaklıđa kanat ucu takma

- 1 Kulađınıza uyan kanat ucunu seřin.
- 2 Sol veya sađ kulađa ait kanat ucunu seřin.
- 3 Kulaklıđı kanat ucuyla kaplayın.



- Kulaklıđı kanat uçları olmadan kulaklarınıza takmayın. Aksi takdirde kulaklarınız acıyabilir.
- Kanat ucunu aşırı güç uygulayarak çekmeyin. Kanat ucu yırtılabilir.



- Kanat uçlarını kulaklıklara yanlış yönde yerleřtirmeyin. Böyle yaparsanız Kulaklıklar kulaklarınıza düzgün bir şekilde yerleřmez. Ayrıca kulaklıklar, kutunun içine düzgün bir şekilde yerleřtirilmezse řarj olmaz.

- 4 Diđer kulaklık için de aynı işlemleri tekrarlayın.

Pil

Pili şarj etme

Kulaklık kafalarını ilk defa kullanmadan önce veya Kulaklıklar uzun süre kullanılmadığında pili tamamen şarj edin. Kulaklıklar şarj sırasında açılır. Pil tamamen boşaldığında, cihazın açılması için en az 10 dakika gerekir.

Kulaklıkların yönünü kontrol edip bunları karşılık gelen yuvalara yerleştirin, ardından şarj kablosunu bağlayın.

Yerleşik bir pile sahip olan şarj kutusu, kulaklıklarla birlikte şarj edilir.

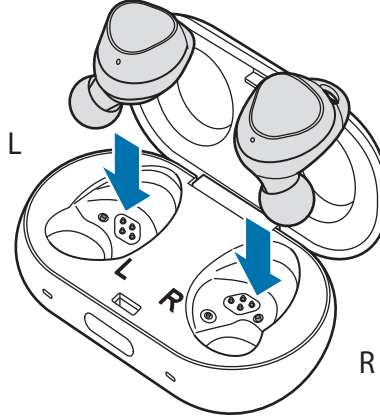
Şarj kutusunu elektrik prizine bağlamadan, kulaklıkları şarj kutusuna yerleştirerek şarj edebilirsiniz.



- Şarj cihazları ayrı olarak satılır.
- Pil şarj edilirken kulaklıklarınızın kablosuz özelliklerini kullanamazsınız.
- Şarj ucu veya kulaklıklarda ter ya da sıvı varsa pili şarj etmeden önce temizleyin.

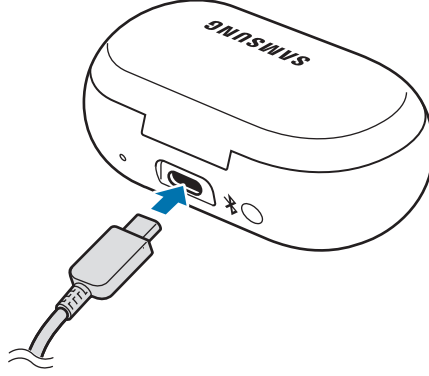
1 Şarj kutusu kapağını açmak için kapak açma düğmesine basın.


2 Kulaklıkların yönünü kontrol edin ve kulaklıkları karşılık gelen yuvalara yerleştirin.



3 Şarj kutusunu kapatın.

4 USB kablosunu USB güç adaptörüne bağlayın ve ardından USB kablosunu şarj kutusunun çok amaçlı girişine takın.



 Şarj cihazının yanlış bağlanması şarj kutusuna ciddi ölçüde hasar verebilir. Yanlış kullanımdan kaynaklı hiçbir hasar garanti kapsamına girmez.

5 USB güç adaptörünü elektrik prizine takın.

Kulaklık kafalarıyla şarj kutusunun pilleri aynı anda şarj edilir.

6 Tamamen şarj olduktan sonra, şarj kutusuyla şarj cihazı arasındaki bağlantıyı kesin. Şarj cihazını önce şarj kutusundan sonra da elektrik prizinden çıkarın.



- Kulaklık gösterge ışıkları kırmızı yanıp sönerse kulaklıkları çıkarıp tekrar yerleştirin veya şarj kablosunu bağlayın.
- Kulaklık kafalarını uzun süre kullanmayacaksanız kapatın. Daha fazla bilgi için [Kulaklık kafalarını kapatma ve yeniden başlatma](#) bölümüne bakın.
- Enerjiden tasarruf etmek için, kullanmadığınızda şarj cihazını elektrik prizinden çıkarın. Şarj cihazında Güç düğmesi yoktur, dolayısıyla elektriği boşa harcamamak için kullanmadığınızda şarj cihazını elektrik prizinden çıkarmanız gereklidir. Şarj cihazı elektrik prize yakın durmalı ve şarj sırasında kolay erişilmelidir.
- Bu üründeki batarya(lar) kullanıcılar tarafından kolaylıkla değiştirilemez.

Pil tüketimini azaltma

Kulaklık kafalarınız pil gücünü korumaya yardımcı olan iki seçenek sunar.

- Kulaklık kafalarını kullanmadığınızda şarj kutusunda saklayın. Kulaklıklar kulaklarınıza takılıyken dokunmaya duyarlı sensör çalışmaya devam eder ve kullanım süresini azaltır.
- Kulaklıkları mobil cihazınıza bağladıktan sonra **Samsung Gear** uygulamasını başlatın ve **AYARLAR** → **Bildirimler** üzerine dokunup ardından bildirimleri devre dışı bırakmak için düğmeyi kapalı konuma getirin. Sesli bildirimleri devre dışı bırakarak pil tüketimini azaltabilirsiniz.

Pil şarj etme önerileri ve önlemleri

- Şarj temas noktalarında ter veya sıvı varsa temas noktalarında paslanma meydana gelebilir. Şarj ucu veya kulaklıklarda ter ya da sıvı varsa pili şarj etmeden önce temizleyin.
- Bilgisayar gibi şarj cihazından farklı bir güç kaynağı kullanmak, düşük elektrik akımı nedeniyle cihazın daha yavaş şarj edilmesine neden olabilir.
- Şarj sırasında, Kulaklıklar ve şarj kutusu ısınabilir. Bu durum normaldir ve kulaklıkların kullanım ömrünü veya performansını etkilemez. Taşınabilir şarj cihazı normalden daha fazla ısınırsa, şarj cihazı şarj etmeyi durdurabilir.
- Kulaklıklar ve şarj kutusu düzgün bir şekilde şarj olmuyorsa bunları şarj cihazıyla birlikte Samsung Servis Merkezine götürün.
- Şarj cihazının bükülmemesine dikkat edin. Aksi takdirde şarj cihazı hasar görebilir veya şarj cihazının kullanım ömrü azalabilir. Hasarlı bir şarj cihazını asla kullanmayın.
- Pil hakkında daha fazla bilgi (örneğin, kullanım süresi) için Samsung web sitesine (www.samsung.com) bakın.

Pil seviyesinin kontrolü

Sesli kılavuz aracılığıyla kontrol etme

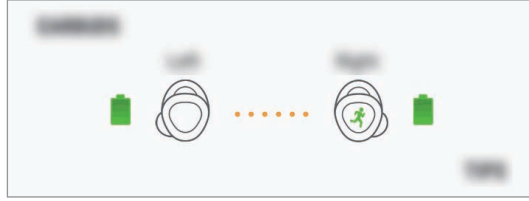
Pil seviyesi %10, %5 ve %2'nin altına düştüğünde, sesli kılavuz size pil seviyesini bildirir. Egzersiz sırasında, pil tamamen boşalmadan egzersiz bilgilerinizi mobil cihazınıza kaydedin.



Sesli kılavuz 9 dili destekler (İngilizce (ABD), Çince(Mandarin), Almanca, Fransızca, İspanyolca, Korece, İtalyanca, Rusça, Japonca). Ayarlar ekranında seçilen dil desteklenmiyorsa İngilizce kullanılabilir.

Bağlanan mobil cihazdan pil seviyesini görüntüleme

Kulaklıklarınızı mobil cihazınıza bağlayıp **Samsung Gear** uygulamasını başlatın ve **BİLGİ** → **KULAKLIKLAR** kartından kulaklıkların pil durumunu görüntüleyin. Daha fazla bilgi için [Kulaklıkları mobil cihaza bağlama](#) bölümüne bakın.



Kalan pil seviyesi düşük olduğunda, mobil cihazın bildirim panelinde bir bildirim görüntülenir.

Kulaklıkları açma ve kapatma

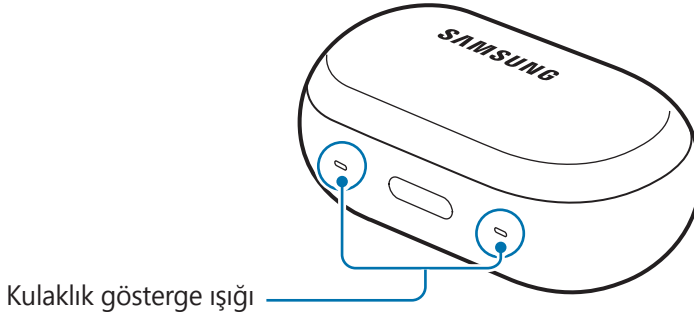
Kulaklıkları şarj kutusuna yerleştirin ve kutuyu kapatın. Kutuyu açtığınızda, güç açılır ve sensör gösterge ışığı yanıp söner.

Gösterge ışıklarını tanıma

Gösterge ışıkları, kulaklıklarınız ve şarj kutusunun şarj durumu hakkında size bilgi verir.

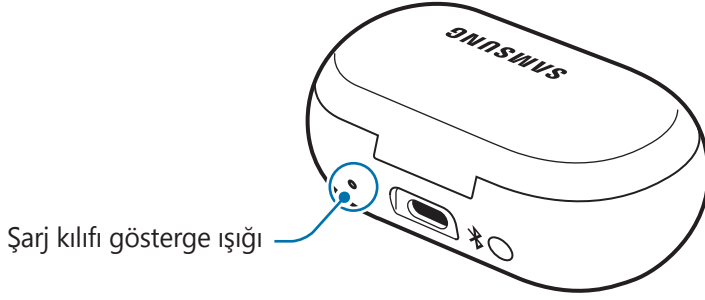
İki kulaklık gösterge ışığı, şarj kutusu açma düğmesinin sol ve sağ tarafında yer alır ve sol ve sağ kulaklıkların şarj durumunu gösterir. Çok amaçlı girişin yanındaki şarj kutusu gösterge ışığı ise kutunun şarj durumunu gösterir.

Kulaklık gösterge ışığı



Renk	Durum
Sürekli kırmızı yanar	• Şarj olurken
Sürekli yeşil yanar	• Tamamen şarj olduğunda
Hızlı yanıp sönen kırmızı	• Anormal sıcaklıklar nedeniyle şarj devre dışı bırakıldı
Orta hızda yanıp sönen kırmızı	• Şarj temas noktalarına bağlanmada yaşanan bir hata nedeniyle şarj devre dışı bırakıldı • Şarj kutusu pilinin şarj seviyesi düşük olduğundan şarj devre dışı bırakıldı

Şarj kılıfı gösterge ışığı



Renk	Durum
Sürekli kırmızı yanar	• Şarj olurken
Sürekli yeşil yanar	• Tamamen şarj olduğunda
Hızlı yanıp sönen kırmızı	• Anormal sıcaklıklar nedeniyle şarj etme engellendi
Yavaş yanıp sönen kırmızı	• Düşük pil
Yeşil → Kırmızı → Mavi	• Mobil cihazın bağlanması bekleniyor
Kırmızı (Kulaklıkları yerleştirdikten 5 saniye sonra)	• Pil gücü düşük (%30'dan daha düşük)
Sarı (Kulaklıkları yerleştirdikten 5 saniye sonra)	• Pil gücü orta seviyede (%30 ila %60 arası)
Yeşil (Kulaklıkları yerleştirdikten 5 saniye sonra)	• Pil gücü yüksek (%60'tan daha fazla)
Mavi yanıp söner	• Yazılımı güncelleme



- Şarj esnasında harici güç kesildiğinde gösterge ışıkları kırmızı yanıp söner.
- Gösterge ışıkları açıklandığı şekilde çalışmıyorsa şarj cihazı ile şarj kutusu arasındaki bağlantıyı kesip tekrar bağlayın.

Kulaklık kafalarını kullanma

Kulaklıkları mobil cihaza bağlama

Kulaklıkları Samsung mobil cihaza bağlama

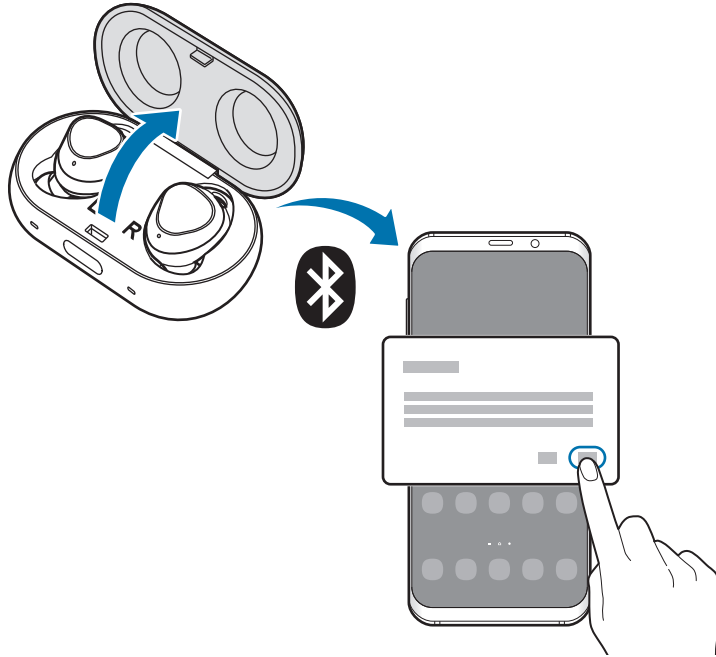
1 Kulaklıkların yönünü kontrol edip bunları şarj kutusundaki karşılık gelen yuvalara doğru bir şekilde yerleştirin ve şarj kutusunu kapatın.

Eğer kulaklık gösterge ışıkları yanıp sönmüyorsa şarj kablosunu bağlayın ve 10 dakikadan fazla şarj edin.

2 Şarj kutusunu açın.

Kulaklıklar Bluetooth eşleşme moduna girer ve otomatik olarak mobil cihazınızda bir açılır pencere görünür.

Açılır pencere görünmezse veya başka bir Android cihazıyla bağlamak isterseniz, [Kulaklığı Samsung olmayan bir mobil cihaza bağlama \(veya bağlantı açılır penceresi görünmüyorsa\) sayfasına](#) bakın.





- Şarj kutusunun gösterge ışığı kırmızı yanıp söndüğünde kulaklıkları şarj kutusundan çıkarın ve kutuya yeniden koyun.
- Kulaklıklar 3 dakika içinde bir mobil cihaza bağlanmazsa Bluetooth eşleştirme modu devre dışı bırakılır. Kulaklıklar daha önce bir mobil cihaza bağlanmadıysa, şarj kutusunu kapatın ve yeniden açın.

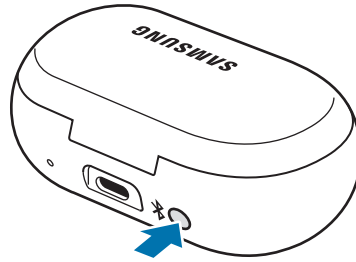
3 Mobil cihazınızda açılan pencere görüldüğünde, **TAMAM** üzerine dokununuz.

4 Bağlantıyı tamamlamak için ekrandaki talimatları uygulayın.

Kulaklıklar mobil cihazınıza bir kere bağlandıktan sonra, şarj kutusundan çıkardığınız anda otomatik olarak mobil cihazınıza bağlanmaya çalışırlar.



Bağlantı kurulduktan sonra başka bir mobil cihazı bağlamak isterseniz, kulaklıkları şarj kutusuna yeniden yerleştirip kutuyu kapatmanız gerekir. Şarj kutusundaki Bağlan düğmesini basılı tutun.



Kulaklığı Samsung olmayan bir mobil cihaza bağlama (veya bağlantı açılır penceresi görünmüyorsa)

1 Mobil cihazınızda, **Play Store** uygulamasını çalıştırın ve **Samsung Gear** uygulamasını indirin.



- Samsung Gear uygulamasını yalnızca Android işletim sistemi 4.4 (API 19) veya daha yenisini çalıştıran ve 1,5 GB ya da daha fazla RAM'e sahip mobil cihazlara indirebilirsiniz.
- Bağlanan mobil cihazınızda Samsung Gear uygulamasının dilini değiştirebilirsiniz. Mobil cihazınızda **Ayarlar** → **Genel yönetim** → **Dil ve giriş** → **Dil** seçeneğini başlatın. Ayarlar ekranında seçilen dil Samsung Gear uygulamasında desteklenmiyorsa varsayılan dil olarak İngilizce görünebilir.

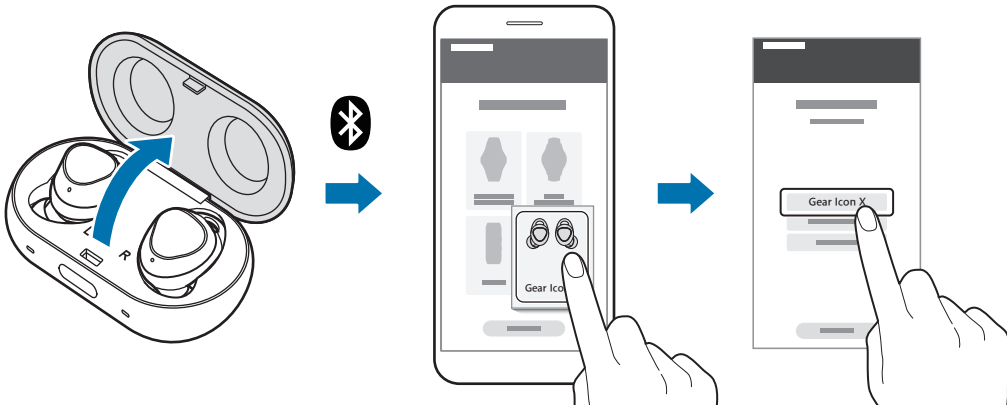
2 Kulaklıkların yönünü kontrol edip bunları şarj kutusundaki karşılık gelen yuvalara doğru bir şekilde yerleştirin ve şarj kutusunu kapatın.

Eğer kulaklık gösterge ışıkları yanıp sönmüyorsa şarj kablosunu bağlayın ve 10 dakikadan fazla şarj edin.

3 Şarj kutusunu açın.

Kulaklıklar Bluetooth eşleştirme moduna girer.

4 Mobil cihazınızda, **Samsung Gear** uygulamasını çalıştırın ve bağlantıyı tamamlamak için ekrandaki talimatları izleyin.



Mobil cihaza bağlanmak için öneriler ve önlemler

- Kulaklıklar 3 dakika içinde bir mobil cihaza bağlanmazsa Bluetooth eşleştirme modu devre dışı bırakılır. Kulaklıklar ilk defa bağlanmamışsa şarj kutusunu tekrar kapatın ve açın. Kulaklıklar Bluetooth eşleştirme moduna girer.
- Bağlantı kurulduktan sonra başka bir mobil cihazı bağlamak isterseniz, kulaklıkları şarj kutusuna yeniden yerleştirip kutuyu kapatmanız gerekir. Şarj kutusundaki Bağlan düğmesini basılı tutun. Kulaklıklar Bluetooth eşleştirme moduna girer ve şarj kutusundaki gösterge ışığı sırasıyla yeşil, kırmızı ve mavi olarak yanıp söner.
- Bluetooth bağlantısı başarısız olursa veya mobil cihaz kulaklıkları tarayamazsa mobil cihazınız ile önceden eşleştirilen cihazlar arasındaki eşleştirmeyi kaldırın. Ardından, tekrar bağlanmayı deneyin.
- Bağlantı yöntemleri cihazınıza ve yazılımınızın sürümüne göre farklılık gösterebilir.
- Samsung Gear uygulamasını yalnızca Android işletim sistemi 4.4 (API 19) veya daha yenisini çalıştıran ve 1,5 GB ya da daha fazla RAM'e sahip mobil cihazlara indirebilirsiniz.

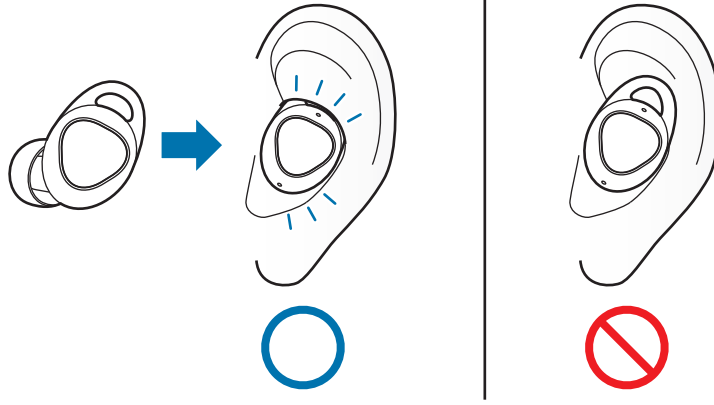
Bluetooth kullanımı için bildirimler

Bluetooth kısa mesafeden çeşitli cihazlara bağlanmak için 2,4 GHz frekans kullanan bir kablosuz teknoloji standardıdır. Mobil cihazlar gibi Bluetooth özellikli diğer cihazlara kablo olmadan bağlanabilir ve veri alışverişi yapabilir.

- Kulaklık kafalarınızı başka bir cihaza bağlarken sorun yaşamamak için cihazların birbirine yakın olmasını sağlayın.
- Kulaklık kafalarınızla diğer Bluetooth cihazın, Bluetooth bağlantısı menziline (10 m) olduğundan emin olun. Mesafe cihazların kullanıldığı ortama bağlı olarak farklılık gösterebilir.
- Kulaklıklarla bağlı cihaz arasında insan, duvar, köşe veya çit gibi herhangi bir engel olmadığından emin olun.
- Bağlı bir cihazın Bluetooth antenine dokunmayın.
- Bluetooth, bazı endüstriyel, bilimsel, tıbbi ve düşük güç gerektiren ürünler ile aynı frekansı kullanır ve bu tür ürünlerin yanında bağlantı kurarken etkileşim oluşabilir.
- Bazı cihazlar, özellikle Bluetooth SIG tarafından test ve onay işlemi yapılmamış olanlar, kulaklıklarla uyumsuz olabilir.
- Bluetooth özelliğini yasadışı amaçlar doğrultusunda kullanmayın (örneğin, dosyaların izinsiz kopyalanması veya ticari amaçlar doğrultusunda yasadışı iletişim kurma).

Kulaklıkları takma

Kanat uçlarını kulaklarınıza takın ve kulaklarınıza yerleşecek şekilde ayarlayın.



1 Kulaklık kafalarının yönünü kontrol edin ve bunları, kanat ucu yukarı bakacak ve kulaklarınıza rahat bir şekilde oturacak şekilde kulaklarınıza yerleştirin.

2 Kulaklık kafalarını sağa veya sola döndürerek kulağınıza uygun hale getirin.

Kulaklıkları kulağınıza taktığınızda dokunmaya duyarlı sensör bu durumu otomatik olarak algılar. Ardından kulaklıktan bir uyarı sesi duyulur.



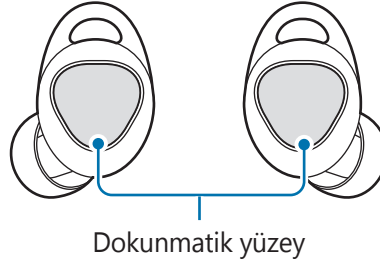
- Dokunmaya duyarlı sensör kulağınıza temas etmezse kulaklık çalışmayabilir. Kulaklarınıza uygun olan kanat uçlarını ve kulaklık ucunu kullanın.
- Havaalanı ve hastane gibi yerlerde yetkili personelden gelen tüm uyarı ve yönlendirmelere uyun.

Kulaklık kafalarını mobil cihaz olmadan kullanma

Kulaklık kafalarını mobil cihaza bağlamadan kullanabilirsiniz. Arama alma gibi bazı özellikler kullanılamaz. Egzersiz bilgilerinizi kaydetmek istiyorsanız çalışmanızı bitirdikten sonra kulaklıkları mobil cihazınıza bağlayın. Sadece son 30 gün içindeki kayıtlar kulaklıklara kaydedilir. Daha fazla bilgi için [Kulaklıkları mobil cihaza bağlama](#) bölümüne bakın.

Dokunmatik yüzeyin kullanılması

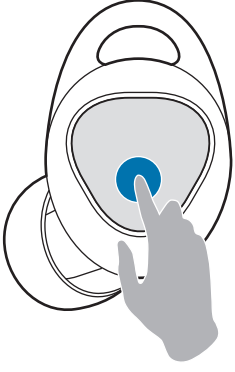
Dokunmatik yüzeyi kullanarak müziği kontrol edebilir ve aramaları cevaplayabilir veya reddedebilirsiniz.



- Kulaklarınızı acıtmamak için dokunmatik yüzeye parmak uçlarınızla aşırı basınç uygulamayın.
- Dokunmatik yüzeye zarar vermemek için yüzeye sivri bir şeyle dokunmayın.



Kulaklık kafalarını kulağınıza takma yönünüz dokunmatik yüzeydeki sürüklenme yönünüzü etkiler. Kulaklık kafalarını kulağınıza doğru bir şekilde takın. Daha fazla bilgi için [Kulaklıkları takma](#) bölümüne bakın.



Tek dokunma

- Parçayı çalar veya duraklatır.



Çift dokun

- Bir sonraki parçayı çalar.
- Aramayı cevaplar veya sonlandırır.
- Geçerli aramayı beklemeye alır ve ikinci aramayı cevaplar.
- Geçerli arama ve beklemedeki arama arasında geçiş yapar.



Üç kez dokunma

- Bir önceki parçayı çalar.
 - Bir şarkı çalmaya başladıktan üç saniye sonra üç kere dokunursanız, şarkıyı en baştan başlatacaktır. Önceki şarkıyı çalmak için bir şarkı çalmaya başladığında üç saniye içinde dokunmatik yüzeye üç kere dokunun.



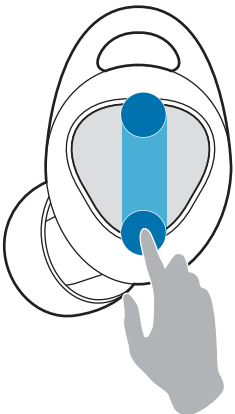
Dokun ve tut

- Aramayı reddeder.
- Arama sırasında mikrofonu açar veya kapatır.
 - Bu, mobil cihazda herhangi bir şey görüntülemez.
- Geçerli aramayı sonlandırdıktan sonra beklemedeki aramayı alır.
- Menü seçeneklerini sesli okur.



Çift dokunup tutun

- Her iki kulaklığı da takıyorsanız bir sonraki çalma listesine geçer.
 - Yalnızca kulaklıklarda kayıtlı olan müzik çalar. Daha fazla bilgi için [Çalma listesi oluşturma](#) bölümüne bakın.



Yukarı/aşağı kaydır

- Sesi açar/kıсар.

Menü seçeneklerini sesli okuma

- 1 Menü seçeneklerini dinlemek için dokunmatik yüzeye uzun basın.
- 2 Kullanmak istediğiniz menü seçeneğini duyduğunuzda özelliği etkinleştirmek için parmağınızı kaldırın.



Sesli kılavuz 9 dili destekler. Ayarlar ekranında seçilen dil desteklenmiyorsa İngilizce kullanılabilir.

- **Voice command:** Mobil cihazınızdan sesli komut özelliğini kullanın.
- **Start/finish workout:** Egzersiz bilgilerinizi kaydedin.
- **Workout details:** Antrenmanınızın durumunu kontrol edin.
- **Ambient sound:** Çevrenizdeki sesleri duyacak şekilde ayarlayın. Daha fazla bilgi için [Ortam sesi modunu kullanma](#) bölümüne bakın.
- **Lock touchpad:** Yanlışlıkla işlem yapılmasını önleyin. Daha fazla bilgi için [Dokunmatik yüzey](#) bölümüne bakın.



- Özelliği etkinleştiremezseniz menü seçeneklerini tekrar dinlemek için dokunmatik yüzeye tekrar uzun basın.
- Sesli menü seçeneklerini yeniden sıralamak için **AYARLAR** → **Menü seçeneklerini sesli oku** üzerine dokunun. Ardından, yeniden sıralamak istediğiniz seçeneklerin yanındaki ⇅ simgesini sürükleyip istediğiniz yere taşıyın.
- Menü seçeneklerinde listelenen özellikler ve sıraları ayarlarınıza bağlı olarak değişir.

Dokunmatik yüzey kilitleme özelliğini kullanma

Dokunmatik yüzey kilitleme özelliğini kullanarak yanlışlıkla işlem yapılmasını önleyin.

- 1 Mobil cihazda **Samsung Gear** uygulamasını başlatın.
- 2 **AYARLAR** → **Dokunmatik yüzey** öğesine dokunun.
- 3 Etkinleştirmek için **Dokunmatik yüzeyi kilitle** düğmesine dokunun.



Dokunmatik yüzey kilitleme özelliğini devre dışı bırakmak için kulaklıkları çıkarın ve dokunmatik yüzeye uzun dokununuz.

Dokunmatik yüzey otomatik kilitleme özelliğini kullanma

Dokunmatik yüzeyinizi kilitleme özelliğini otomatik olarak etkinleştirecek şekilde ayarlayabilirsiniz.

- 1 Mobil cihazda **Samsung Gear** uygulamasını başlatın.
- 2 **AYARLAR** → **Dokunmatik yüzey** ögesine dokunun.
- 3 **Otomatik olarak kilitle** ögesine dokunun ve birini seçin.
 - **Asla:** Dokunmatik yüzeyi kilitleme özelliğini asla otomatik olarak etkinleştirmeyecek şekilde ayarlayın.
 - **Girişsiz 30 saniye sonra:** Dokunmatik yüzeyi kilitleme özelliğini 30 saniye boyunca giriş olmadığında otomatik olarak etkinleştirecek şekilde ayarlayın.
 - **Antrenmanlar sırasında:** Dokunmatik yüzeyi kilitleme özelliğini antrenman sırasında otomatik olarak etkinleştirecek şekilde ayarlayın.

Müzik dosyalarını kulaklıklara aktarma

Müzik dosyalarını mobil cihazınızdan aktarma

Müzik dosyalarını mobil cihazınızdaki Samsung Gear uygulaması aracılığıyla mobil cihazınızdan kulaklıklara aktarın.



- Mobil cihaza bağlı olarak müzik aktarma işlevi kullanılamayabilir.
- Samsung Gear uygulaması aracılığıyla aktarılmayan müzik dosyaları çalınamayabilir.
- Kulaklıklar MP3, M4A, AAC, WAV, WMA (WMA v9) dosya biçimlerini destekler.
- Çalma listesindeki müzik dosyaları alfabetik olarak sıralanır.
- Kulaklıklar yalnızca, çalma listesindeki birinci dosyayla 1.000 dosya arasındaki dosyaları çalar.
- Müzik dosyalarını Samsung Gear uygulamasını kullanmadan elle aktardığınızda iki kulaklığa aynı müzik dosyaları kaydedilmeyebilir. Kulaklıklarındaki müzik dosyaları farklıysa dosyaları çalmak mümkün olmayabilir.

Müzik dosyalarını USB konektörü kullanarak aktarma

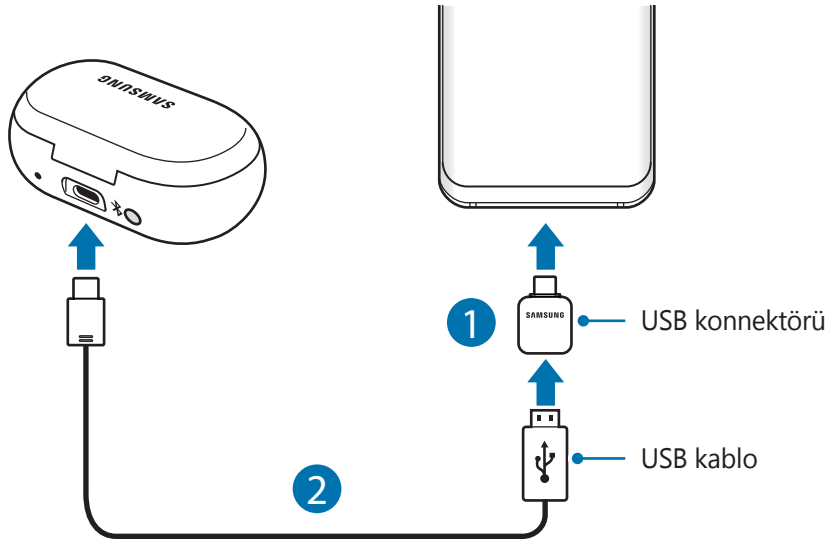
Mobil cihazınızda kayıtlı müzik dosyalarını USB konektörü aracılığıyla kulaklıklarınıza aktarın.

- 1 Kulaklıkların yönünü kontrol edip bunları şarj kutusundaki karşılık gelen yuvalara doğru bir şekilde yerleştirin ve şarj kutusunu kapatın.



Kulaklıklardan biri kutunun şarj temas noktasına değmiyorsa, mobil cihazınız kulaklıkları tanımaz.

- 2 USB konektörünü mobil cihazınızın çok amaçlı girişine takın. USB kablosunu kullanarak şarj kutusuyla mobil cihazı bağlayın.



- USB konektörünü mobil cihazınıza takmanız gerekir. USB konektörünü şarj kutusuna takarsanız, müzik dosyalarınızı kulaklıklara aktaramazsınız. Mobil cihazınız USB konektörünü desteklemiyorsa, müzik dosyalarını kulaklıklarınıza aktaramazsınız.
- USB konektörüyle veri aktarmak pil gücü tüketimini arttırır. Verileri aktarmadan önce pilin tamamen dolu olduğundan emin olun. Pil gücü düşükse, veri aktarımı kesintiye uğrayabilir.
- Kulaklıklarla birlikte verilen USB konektörü mobil cihazınızla uyumlu değilse mobil cihazınızla uyumlu olan bir USB konektörünü kullanın.

- 3 Mobil cihazda **Samsung Gear** uygulamasını başlatın.

4 AYARLAR → **Müzik** → **Parçaları Gear'a aktar** üzerine dokunun veya **GEAR ICONX'TE MÜZİK** kartındaki **BİLGİ** → **MÜZİK AKTAR** üzerine dokunduktan sonra **USB konektörü** üzerine dokunun.

5 EKLE üzerine dokunun, aktarılacak müzik dosyalarını işaretleyin ve ardından **BİTTİ** üzerine dokunun.

Müzik dosyaları kulaklıklara kaydedilir. Klasör adını değiştirmeyin veya yeni bir klasör oluşturmayın. Kulaklık kafalarının dosya dizininde değişiklik yaparsanız müzik dosyaları çalınamayabilir.



Dosyaları aktarırken USB kablosu veya USB konektörü ile Kulaklıklar veya mobil cihaz arasındaki bağlantıyı kesmeyin. Bağlantıyı kesmek veri kaybına veya cihaz hasarına neden olabilir.

Bluetooth aracılığıyla müzik dosyalarını aktarma

Mobil cihazınızda kayıtlı müzik dosyalarını Bluetooth aracılığıyla kulaklıklarınıza aktarın. Tek seferde birden fazla müzik dosyası gönderebilir ve ayrıca müzik dosyalarını silebilirsiniz.

1 Mobil cihazda **Samsung Gear** uygulamasını başlatın.

2 AYARLAR → **Müzik** → **Parçaları Gear'a aktar** üzerine dokunun veya **GEAR ICONX'TE MÜZİK** kartındaki **BİLGİ** → **MÜZİK AKTAR** üzerine dokunduktan sonra **Kablosuz aktarım** üzerine dokunun.

3 PARÇALARI SEÇ → üzerine dokunun, aktarılacak müzik dosyalarını işaretleyin ve ardından **BİTTİ** üzerine dokunun.

Müzik dosyaları kulaklıklara kaydedilir. Klasör adını değiştirmeyin veya yeni bir klasör oluşturmayın. Kulaklık kafalarının dosya dizininde değişiklik yaparsanız müzik dosyaları çalınamayabilir.

Müzik dosyalarını bilgisayarınızdan aktarma

Bilgisayarınızdaki Gear IconX PC Manager aracılığıyla, müzik dosyalarını bilgisayarınızdan kulaklıklara aktarın. Kulaklık kafalarını veri aktarımı için çıkarılabilir disk olarak kullanarak bilgisayarınızdaki müzik dosyalarını kulaklıklara aktarın.



- Gear IconX PC Manager aracılığıyla aktarılmayan müzik dosyaları çalınamayabilir.
- Müzik dosyalarını Gear IconX PC Manager'ı kullanmadan elle aktardığınızda iki kulaklığa aynı müzik dosyaları kaydedilmeyebilir. Kulaklıklarındaki müzik dosyaları farklıysa dosyaları çalmak mümkün olmayabilir.

Kulaklık kafalarını bilgisayara bağlama

Kulaklıkları bilgisayarınıza bağlamak için Gear IconX PC Manager'ı bilgisayarınıza yüklemeniz gerekir. Daha fazla bilgi için [Gear IconX PC Manager'ı yükleme](#) bölümüne bakın.

Müzik dosyalarını bilgisayarınızdan aktarma

1 Kulaklıkların yönünü kontrol edip bunları şarj kutusundaki karşılık gelen yuvalara doğru bir şekilde yerleştirin ve şarj kutusunu kapatın.



Kulaklıklardan biri kutunun şarj temas noktalarına temas etmiyorsa Gear IconX PC Manager, kulaklıkları tanımaz.

2 USB kablosu aracılığıyla şarj kutusunu bilgisayara bağlayın.

3 Bilgisayarda, **Gear IconX**'i çalıştırın ve **Yeni parça ekle**'ye tıklayın.



Yazılım güncelleme açılır penceresi belirdiğinde gerekirse en son versiyona güncellemek için **Güncelle** üzerine dokunun. Açılır pencere belirmezse Gear IconX PC Manager'ın versiyon bilgilerini görüntülemek ve güncellemek için **Daha fazla** → **PC yazılımı hakkında** → **Güncelle** üzerine dokunun.

4 Aktarılacak müzik dosyalarını seçip **Aç**'a tıklayın.

Müzik dosyaları kulaklıklara kaydedilir. Klasör adını değiştirmeyin veya yeni bir klasör oluşturmayın. Kulaklık kafalarının dosya dizininde değişiklik yaparsanız müzik dosyaları çalınamayabilir.



Dosyaları aktarırken USB kablosu ile Kulaklıklar veya bilgisayar arasındaki bağlantıyı kesmeyin. Bağlantıyı kesmek veri kaybına veya cihaz hasarına neden olabilir.

Kulaklıkları senkronize etme

Müzik dosyalarını Samsung Gear uygulamasını veya Gear IconX PC Manager'ı kullanmadan elle aktardığınızda kulaklıklarda aynı müzik dosyalarının bulunması için kulaklıkları senkronize edin.

1 Kulaklıkların yönünü kontrol edip bunları şarj kutusundaki karşılık gelen yuvalara doğru bir şekilde yerleştirin ve şarj kutusunu kapatın.



Kulaklıklardan biri şarj kutusunun temas noktasına değmiyorsa Gear IconX PC Manager, kulaklıkları tanımaz.

2 USB kablosunu kullanarak şarj kutusuyla bilgisayarı bağlayın.

3 Bilgisayarınızın masaüstünde, **Gear IconX** → **Daha fazla** → **Kulaklıkları eşitle**'e tıklayın. Müzik dosyaları otomatik olarak her iki kulaklıkta depolanır.

Müzik dinleme

Çalma listesi oluşturma

Kulaklıklarınıza kayıtlı müzik dosyalarıyla çalma listeleri oluşturabilirsiniz.

- 1 Mobil cihazda **Samsung Gear** uygulamasını başlatın ve **BİLGİ** → **GEAR ICONX'TE MÜZİK** seçeneğinden müzik dosyasına dokunun.
Çalma listesi ekranı görünür.
- 2 Çalma listesine eklemek istediğiniz dosyaya uzun basın.
- 3 Eklemek istediğiniz diğer dosyaları işaretleyin.
- 4 **EKLE** üzerine dokunun ve istediğiniz çalma listesini seçin.

Kulaklık kafalarına kaydedilen müzik dosyalarını çalma

Kulaklıklarınıza kaydedilmiş müziği kulaklıkları mobil cihazınıza bağlamadan dinleyin.

Müziği çalmak için dokunmatik yüzeye dokunun.



Kulaklığınız takılıyken video seyrediyor ya da oyun oynuyorsanız, mobil cihazın modeline, yazılımına ve çalışmakta olan uygulamalara bağlı olarak ses gecikmeli gelebilir. Mobil cihazınızı kulaklığınızla senkronize ederken ses gecikmeli gelebilir.

Parçayı oynatma veya duraklatma

Parçayı oynatmak veya duraklatmak için dokunmatik yüzeye dokunun.

Sonraki parçayı oynatma

Müzik çalarken bir sonraki şarkıyı oynatmak için dokunmatik yüzeye iki defa dokunun.

Önceki parçayı oynatma

Müzik çalarken bir önceki şarkıyı oynatmak için dokunmatik yüzeye üç defa dokunun.



Bir şarkı çalmaya başladıktan üç saniye sonra üç kere dokunursanız, şarkıyı en baştan başlatacaktır. Önceki şarkıyı çalmak için bir şarkı çalmaya başladığında üç saniye içinde dokunmatik yüzeye üç kere dokunun.

Sonraki çalma listesini oynatma

Sonraki çalma listesini oynatmak için dokunmatik yüzeye çift dokunup basılı tutun.

Ses seviyesini ayarlama

Çalma sırasında ses seviyesini ayarlamak için parmağınızı dokunmatik yüzeyin üzerinde yukarı veya aşağı sürükleyin.



Kulaklıkları bir mobil cihaza bağlamadan kullanıyorsanız ses seviyesi belirli bir seviyenin üzerinde olduğunda kulaklıklardan bir uyarı sesi duyulur. Duyma yetinizin zarar görmemesi için, ses seviyesini daha da arttırmak mümkün olsa bile, ses seviyesini azaltın.

Mobil cihazınıza kaydedilen müzik dosyalarını çalma

Kulaklık kafalarını mobil cihazınıza bağlayarak mobil cihazınıza kaydedilen müzik parçalarını dinleyin. Bağlanan mobil cihazdaki müziği, müzik dosyalarını kulaklıklara kaydetmeden akış yoluyla dinleyebilirsiniz.

- 1 Mobil cihazda **Samsung Gear** uygulamasını başlatın.
- 2 **AYARLAR** → **Müzik** → **Şundan müzik oynat:** üzerine veya **BİLGİ** → **ŞUNDAN MÜZİK OYNAT:** üzerine dokunun.
- 3 Mobil cihazınızdan müzik çalmak için **Telefon** üzerine dokunun.
- 4 Bir müzik çalar uygulamasını başlatın ve müzik çalın.

Çalan müziği, kulaklıklara kaydedilmiş müzik parçalarında olduğu gibi kontrol edebilirsiniz.



- Kulaklıklarınızdaki ses seviyesi en yüksek noktada olmasına rağmen ses düşükse ses seviyesini bağlanan cihaz üzerinden ayarlayın.
- Müzik dinlerken kulaklıkları mobil cihazınıza bağlarsanız ses seviyesi değişebilir.

Ekolayzırı kullanma

5 farklı ekolayzır modundan birini seçebilirsiniz.

- 1 Mobil cihazda **Samsung Gear** uygulamasını başlatın.
- 2 **BİLGİ** → **SES DÜZEYİ VE SES** → **EKOLAYZER** öğesine dokununuz.
- 3 5 mod arasından kullanmak istediğınızı seçin.



Mobil cihazınızın diğere ses özelliğii modlarıyla ve efektleriyle kullanılması halinde efekt yankı yapabilir veya cızırtı oluşabilir.

Egzersiz kulaklığını ayarlama

Egzersiz kulaklığını egzersiz bilgilerini kaydedecek şekilde ayarlayınız. Varsayılan olarak sağ kulaklık egzersiz bilgilerini kaydeder.

- 1 Bağlanan mobil cihazda **Samsung Gear** uygulamasını başlatınız.
- 2 **AYARLAR** → **Egzersiz** → **Egzersiz kulaklığı** üzerine dokununuz ve sağ veya sol kulaklığı seçin.



Egzersiz kulaklığını değıştirdikten sonra kulaklıklar mobil cihazınıza otomatik olarak yeniden bağlanamayabilir. Bu durumda mobil cihazınızda **Ayarlar** → **Bağlantılar** → **Bluetooth** üzerine dokununuz ve sonra kulaklıkları arayıp cihazı manuel olarak bağlayınız.

Egzersiz bilgilerini kaydetme

Egzersiz başlatma

Kulaklıkları mobil cihazınıza bağlamadan, aktivite süresi ve yaktığınız kalori gibi egzersiz bilgilerinizi kaydedebilirsiniz.

- 1 Kulaklık kafalarını kulaklarınıza yerleştirin. Kulaklık kafalarını taktığınızı bildiren bir ses duyarsınız.
- 2 Dokunmatik yüzeye uzun basın ve egzersize başlamanızı söyleyen bir ses duyduğunuzda serbest bırakın.



Sesli kılavuz 9 dili destekler. Ayarlar ekranında seçilen dil desteklenmiyorsa İngilizce kullanılabilir.

- 3 Dört bip sesinin ardından sesli rehberi duyduğunuzda egzersizinize başlayın.
Egzersiz başladıktan sonra egzersiz hedefinize göre sesli antrenörlük özelliği sunulur.



Sesli kılavuz 9 dili destekler. Ayarlar ekranında seçilen dil desteklenmiyorsa İngilizce kullanılabilir.

- Egzersizinizi durumunu kontrol etmek için dokunmatik yüzeye uzun basın ve "Workout details" ifadesini duyduğunuzda serbest bırakın. Bunun ardından kaydedilen egzersiz bilgilerinizi duyarsınız. Mobil cihazınızda **Samsung Gear** uygulamasını başlatın ve **AYARLAR** → **Egzersiz** → **Kılavuz aralıkları** üzerine dokununuz.
- Egzersiz sırasında çevrenizdeki sesleri duymak için dokunmatik yüzeye uzun basın ve "Turn on ambient sound" ifadesini duyduğunuzda serbest bırakın. Bunun ardından "Ambient sound turned on" ifadesi duyulur.
- Dokunmaya duyarlı sensör kulağınıza temas etmezse kulaklıklar çalışmayı durdurabilir. Kulaklık kafalarını kulaklarınızdan çıkarın ve 20 dakika içinde bunları tekrar kulaklarınıza takın. "Workout resumed" ifadesini duyduğunuzda egzersizinize devam edin.

4 Egzersizi tamamladığınızda, dokunmatik yüzeye uzun basın ve "Finish workout" ifadesini duyduğunuzda serbest bırakın.

Egzersiz sonuçlarınızı duyacaksınız. Ayrıca, egzersiz türünü ve egzersiz süresini bağlanan mobil cihazınızdaki Samsung Gear uygulaması veya Samsung Health uygulaması aracılığıyla da görüntüleyebilirsiniz.



- Kulaklıkları gerektiği gibi takmadan egzersiz yaparsanız kulaklıklar kulaklarınızdan düşebilir. Kulaklarınıza uygun kanat uçlarını ve kulaklık uçlarını seçin ve egzersizinize başlamadan önce kulaklıklarınızın kulaklarınıza doğru bir şekilde yerleştirildiğinden emin olun.
- Bu özellik, kulaklıkları ilk defa Samsung Gear uygulamasına bağladığınız andan itibaren kullanılabilir.
- Egzersizinizi tamamladıktan sonra egzersizinizin ayrıntılarına ilişkin sesli kılavuzu dinleyebilirsiniz. Mobil cihazınızda **Samsung Gear** uygulamasını başlatın ve **AYARLAR** → **Egzersiz** → **Kılavuz aralıkları** üzerine dokunun.

Otomatik egzersiz tanıma

Kulaklıklar kulağınızdayken bir aktiviteyle 10 dakikadan fazla meşgul olduğunuzda kulaklıklar egzersiz yapmakta olduğunuzu otomatik olarak algılar ve egzersiz bilgilerini kaydeder.

Egzersiz yapmayı bir dakikadan uzun bir süre bırakırsanız kulaklıklar egzersizi durdurduğunuzu otomatik olarak algılar ve bu özellik devre dışı bırakılır.



- Çeşitli egzersiz türleri arasından yalnızca yürüme ve koşma ölçülebilir.
- Otomatik egzersiz tanıma özelliğinin yaptığı ölçümler, yürüme ve egzersiz rutinlerinize bağlı olarak doğru sonuçlar vermeyebilir.
- Otomatik egzersiz tanıma özelliği olan Gear cihazınızı bir mobil cihaza bağlarsanız, kulaklıkların otomatik egzersiz tanıma özelliği çalışmayabilir.

Kulaklıklar mobil cihazınıza bağlıken egzersiz başlatma

Kulaklıklar mobil cihazınızdaki egzersiz uygulamalarına bağlı halde egzersiz yaparken bağlanan mobil cihazdaki Samsung Health uygulamasından egzersiz bilgilerinin ayrıntılarını ve geçmişini kontrol edebilirsiniz.



Kulaklıklardan egzersiz başlattıysanız, egzersiz oturumunuzu mobil cihazdaki Samsung Health uygulamasıyla kontrol edemezsiniz. Dokunmatik yüzeye uzun basıp "Finish workout" ifadesini duyduğunuzda serbest bırakarak geçerli oturumu sonlandırın.

- 1 Kulaklık kafalarını mobil cihazınıza bağlayın. Daha fazla bilgi için [Kulaklıkları mobil cihaza bağlama](#) bölümüne bakın.
- 2 Mobil cihazda **Samsung Health** uygulamasını başlatın.
Gear IconX, Samsung Health uygulamasının aksesuar listesine otomatik olarak eklenir.
- 3 Samsung Health uygulamasında, aktivite izleyicisinde **BAŞLAT** üzerine dokunun.
- 4 Egzersiz ekranında **BAŞLAT** üzerine dokunun.
3 saniyelik geri sayım sayacı başlar. Sayaç 0'a ulaştığında egzersizinize başlayın.
 - Kulaklıklarla mobil cihaz arasındaki uzaklık 10 m'den fazla olursa kulaklıklarla mobil cihaz arasındaki bağlantı kesilir ve bir bip sesi duyulur. Egzersize devam etmek için cihazların arasındaki mesafenin en fazla 10 m olmasını sağlayın. Bip sesini ve ardından "Workout resumed" ifadesini duyduğunuzda, sesli kılavuz tamamlanana kadar hareket etmeden durun ve ardından egzersize devam edin.
- 5 Egzersizi bitirdiğinizde, aktivite izleyicisinde **DURAKLAT** → **DURDUR** üzerine dokunun.
Kulaklıklar egzersiz bilgilerini kaydetmeyi durdurur ve egzersiz sonucu görüntülenir.



- Kulaklıklar ve Samsung Gear uygulaması için Samsung Health uygulamasında ayarlanan profil ve uzaklık birimi kullanılır. Samsung Health güncel değilse, kulaklıklara bağlanamayabilir. Samsung Health'in sürüm bilgilerini kontrol edin ve en son sürüme güncelleyin.
- Sadece son 30 gün içindeki kayıtlar kulaklıklara kaydedilir. Egzersizinizi tamamladıktan sonra 30 gün içinde kulaklıkları mobil cihazınıza bağlayın ve kayıtları Samsung Health uygulamasına kaydedin.

Antrenörü kullanma

Yürürken veya koşarken sesli antrenörlük özelliğinden faydalanabilirsiniz. Ayrıca antrenörü değiştirebilir veya kendi antrenörünüzü oluşturabilirsiniz.



Sesli kılavuz 9 dili destekler. Ayarlar ekranında seçilen dil desteklenmiyorsa İngilizce kullanılabilir.

- 1 Mobil cihazda **Samsung Gear** uygulamasını başlatın.
- 2 **AYARLAR** → **Egzersiz** → **Hız belirleyici** üzerine dokununuz.
- 3 İstediğiniz antrenörü seçmek için < veya > simgesine dokununuz.
Egzersiz başladıktan sonra egzersiz hedefinize göre sesli antrenörlük özelliği sunulur.

Kendi antrenörünüzü oluşturma

Samsung Health uygulamasındaki egzersiz hedefinize göre kendi antrenörünüzü oluşturabilirsiniz.

- 1 Mobil cihazda **Samsung Health** uygulamasını başlatın.
- 2 **Koşu** → **İZLE** üzerine dokununuz ve hız hedefinin altından antrenörü seçin.
- 3 **EKLE** üzerine dokununuz ve bilgileri girin.
- 4 Antrenörü kaydetmek için **TAMAM** üzerine dokununuz.
Antrenör, mobil cihazdaki Samsung Gear uygulamasına eklenir.

Ek bilgiler

- Samsung Health, yalnızca formda ve zinde olma amaçlı bir uygulamadır ve hastalıkların veya diğer durumların teşhis edilmesi ya da hastalıkların tedavi edilmesi, hafifletilmesi veya önlenmesi amacıyla tasarlanmamıştır.
- Samsung Health için kullanılabilir işlevler, özellikler ve eklenebilir uygulamalar, farklı yerel yasalar ve düzenlemeler nedeniyle ülkeden ülkeye farklılık gösterebilir. Uygulamayı kullanmadan önce kendi bölgenizde kullanılabilen özellikleri ve uygulamaları kontrol etmenizi öneririz.
- Samsung Health uygulamaları ve hizmeti önceden haber verilmeden değiştirilebilir veya kullanımdan kaldırılabilir.
- Bu tür verileri toplamanın amacı, zindeliğinizi arttırmak için ek bilgiler sağlama, verileri yedekleme/senkronize etme, veri analizi ve istatistikler dahil olmak üzere istediğiniz hizmeti sağlamakla veya daha iyi hizmetler geliştirip sunmakla sınırlıdır. (Ancak Samsung Health'ten Samsung hesabınızda oturum açarsanız verileriniz veri yedekleme amacıyla sunucuya kaydedilebilir.) Kişisel bilgiler, bu amaçlara yönelik işlemler tamamlanana kadar depolanabilir. Sosyal ağlarla paylaştığınız veya depolama cihazlarına aktardığınız verileri silmek istediğinizde bu verileri ayrı ayrı silmeniz gerekir.
- Sosyal ağlarda paylaşılan veya başkalarına iletilen verilerin uygunsuz kullanımı konusundaki sorumluluk tamamen size aittir. Kişisel verilerinizi başkalarıyla paylaşırken dikkatli olun.
- Kulaklıklar mobil cihaza bağlanıyorsa düzgün bir şekilde çalışmalarını için iletişim protokolünü doğrulayın. Kablosuz bağlantı (örneğin, Bluetooth) kullanıyorsanız Kulaklıklar diğer cihazlardan kaynaklanan elektronik girişimden etkilenebilir. Kulaklık kafalarını, radyo dalgası yayan diğer cihazların yakınında kullanmaktan kaçının.
- Samsung Health'i kullanmadan önce lütfen Samsung Health ile ilgili Hüküm ve Koşulları ve Gizlilik İlkesini okuyun.
- Ölçülen mesafe; eşit olmayan adımlar, yerinde sayarak yürüme veya kısa bir mesafe içinde tur atma nedeniyle gerçek mesafeden farklı olabilir.
- Kulaklıklar takılıyken, bağlanan mobil cihazınızdaki Samsung Health uygulamasında egzersiz kayıtlarınızı görüntüleyebilirsiniz.
- Sadece son 30 gün içindeki kayıtlar kulaklıklara kaydedilir. Egzersizinizi tamamladıktan sonra 30 gün içinde kulaklıkları mobil cihazınıza bağlayın ve kayıtları Samsung Health uygulamasına kaydedin.

Arama özelliklerini kullanma

Kulaklıklar mobil cihaza bağlandığında, aramaları bağlı mobil cihazdan cevaplayabilir ve kontrol edebilirsiniz.

Aramaları cevaplama veya reddetme

Kulaklıklar takılıyken arama gelirse kulaklıklarlarından bir uyarı sesi çıkar.

Aramayı cevaplamak için dokunmatik yüzeye iki defa dokunun.

Gelen aramayı reddetmek için dokunmatik yüzeye uzun basın.

Ses seviyesini ayarlama

Arama sırasında ses seviyesini ayarlamak için parmağınızı dokunmatik yüzeyin üzerinde yukarı veya aşağı sürükleyin.

İkinci aramayı cevaplama

Bir arama sırasında ikinci bir arama geldiğinde kulaklıklarlarından bir uyarı sesi duyulur.

Mevcut aramayı sonlandırıp ikinci aramayı cevaplamak için dokunmatik yüzeye uzun dokunun.

Mevcut aramayı beklemeye alıp ikinci aramayı cevaplamak için dokunmatik yüzeye iki defa dokunun.

Mevcut arama ile beklemedeki arama arasında geçiş yapmak için dokunmatik yüzeye iki defa dokunun.

Mikrofonu kapatma

Karşı tarafın sizi duymasını istemiyorsanız dokunmatik yüzeye uzun basarak mikrofonu kapatın.

Bir aramayı sonlandırma

Mevcut aramayı sonlandırmak için dokunmatik yüzeye iki defa dokunun.

Ortam sesi modunu kullanma

Dışarıda müzik dinlerken, tehlikeli olabilecek durumları hemen algılamak için çevrenizdeki sesleri duymak isteyebilirsiniz.

Dokunmatik yüzeye uzun basın ve "Turn on ambient sound" ifadesini duyduğunuzda serbest bırakın. Bunun ardından "Ambient sound turned on" ifadesi duyulur ve özellik etkinleştirilir.



- Özellik yalnızca iki kulaklığıda kulaklarınıza taktığınızda etkinleştirilir.
- Bu özelliği, bağlanan mobil cihaz aracılığıyla etkinleştirebilir veya devre dışı bırakabilirsiniz. Daha fazla bilgi için [Ayarları özelleştirme](#) bölümüne bakın.
- Ortam sesi modunda ortam sesi şiddeti özelliğini kullanmanız halinde duruma veya yere bağlı olarak ses şiddetini kontrol edebilirsiniz. Daha fazla bilgi için [Ortam sesi](#) bölümüne bakın.
- Ortam sesi modunda ses odaklama özelliğini kullanmanız halinde seslerin daha net duyulmasını sağlayabilirsiniz. Daha fazla bilgi için [Ortam sesi](#) bölümüne bakın.
- Arama sırasında, ortam sesi modu otomatik olarak kapatılır. Aramadan sonra, bu mod önceki durumuna döner.
- Ortam sesi modunda, ses seviyesi ayarlandığında veya mikrofona dokunulduğunda geri bildirim olabilir.
- Ortam sesi modunda, yüksek düzeydeki dış sesleri duyabilirsiniz.
- Bu özellik, kulaklıkları ilk defa Samsung Gear uygulamasına bağladığınız andan itibaren kullanılabilir.
- Sesli kılavuz 9 dili destekler. Ayarlar ekranında seçilen dil desteklenmiyorsa İngilizce kullanılabilir.

Samsung Gear ve Gear IconX PC Manager

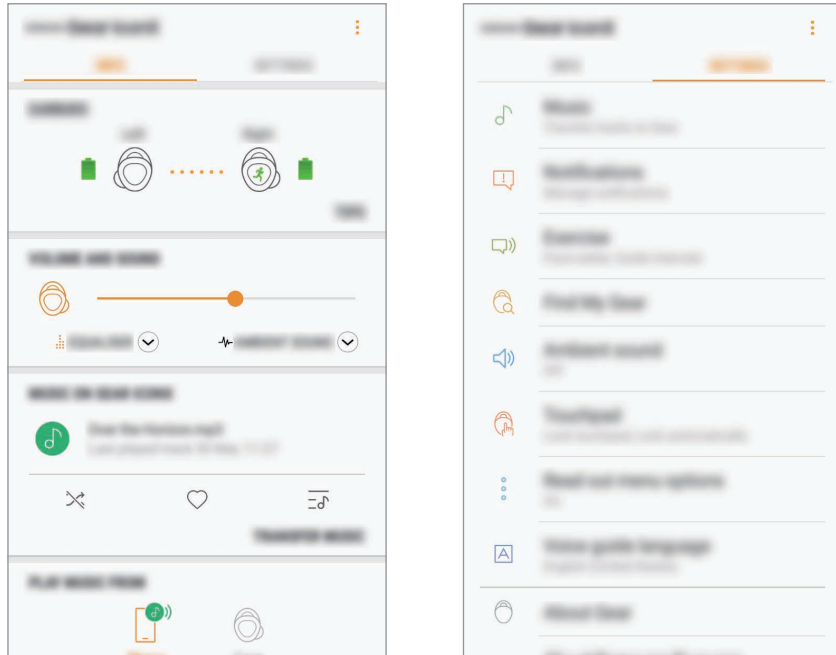
Samsung Gear

Samsung Gear'ı tanıyalım

Kulaklık kafalarını bir mobil cihaza bağlamak için Samsung Gear uygulamasını mobil cihazınıza yüklemeniz gerekir. Samsung Gear uygulamasını kullanarak kulaklık ayarlarınızı özelleştirebilirsiniz.

Mobil cihazda **Samsung Gear** uygulamasını başlatın.

Kulaklık kafalarını bir mobil cihaza ilk defa bağlıyorsanız daha fazla bilgi için [Kulaklıkları mobil cihaza bağlama](#) bölümüne bakın.



Bağlı mobil cihazın tipine bağlı olarak bazı özellikler kullanılamayabilir.

Cihazlarla Kulaklıklar arasındaki bağlantıyı kesme

Kulaklıkları şarj kutusuna yerleştirin. Bluetooth bağlantısı sonlandırılır.

Kulaklıklarla mobil cihazınız arasındaki bağlantıyı manuel olarak kesmek için kulaklıkları kulaklarınıza yerleştirin. Mobil cihazda **Samsung Gear** uygulamasını başlatın ve  →

Bağlantıyı kes üzerine dokununuz. Alternatif olarak, mobil cihazınızda **Ayarlar** → **Bağlantılar** → **Bluetooth** üzerine dokununuz ve kulaklıklarla mobil cihazınızın eşleşmesini kaldırın.




Kulaklıklarda güç açma/kapatma işlevi yoktur. Kulaklıkları kulaklarınızdan çıkardıktan sonra önceden tanımlanmış bir süre boyunca kullanmazsanız kulaklıklar uyku moduna girer ve mobil cihazın bağlantısı kesilir. Bluetooth eşleştirme moduna tekrar girmek için kulaklıkları şarj kutusuna yerleştirip kutuyu kapatın. Ardından şarj kutusunu tekrar açın.

Cihazlarla Kulaklıklar arasında yeniden bağlantı kurma


Kulaklıkları bir cihaza yeniden bağlamak için şarj kutusuna yerleştirin ve kutuyu kapatın. Ardından şarj kutusunu tekrar açın. Alternatif olarak, mobil cihazınızdaki **Samsung Gear** uygulamasının sağ üst köşesindeki **BAĞLAN** üzerine dokununuz.

Yeni kulaklıklarla bağlantı kurma

Mevcut kulaklıklarla mobil cihazınız arasındaki bağlantıyı geçici olarak kesip mobil cihazınıza ilave kulaklıklar bağlayabilirsiniz.

Mobil cihazda **Samsung Gear** uygulamasını başlatın ve  → **Yeni Gear' bağla** üzerine dokununuz.

Diğer cihazlarla bağlantı kurma

Mobil cihazda **Samsung Gear** uygulamasını başlatın ve  → **Bağlantıyı kes** üzerine dokunun. Alternatif olarak, mobil cihazınızda **Ayarlar** → **Bağlantılar** → **Bluetooth** üzerine dokunun ve kulaklıklarla mobil cihazınızın eşleşmesini kaldırın.


Kulaklık kafaları ve önceki mobil cihaz arasındaki Bluetooth bağlantısı sona erecektir.

Kulaklıklarla önceki mobil cihaz arasındaki bağlantıyı kestikten sonra kulaklıkları diğer mobil cihaza bağlayabilirsiniz.

Kulaklıkları şarj kutusuna yerleştirin ve kutuyu kapatın. Şarj kutusundaki Bağlan düğmesini basılı tutun. **Samsung Gear** uygulamasını başlatın ve bağlantıyı tamamlamak için ekrandaki talimatları izleyin.

Kullanma kılavuzunu inceleme

Mobil cihazınızdan kulaklıklarınızın kullanma kılavuzunu inceleyebilirsiniz.

Mobil cihazda **Samsung Gear** uygulamasını başlatın ve  → **Cep Telefonu Kullanım kılavuzu** üzerine dokunun.

Kulaklık durumunu görüntüleme

Mobil cihazınıza bağlanan kulaklıkların durumunu görüntüleyin ve özelleştirin.

Mobil cihazda **Samsung Gear** uygulamasını başlatın ve **BİLGİ** üzerine dokunun.

- **KULAKLIKLAR:** Kulaklıkların bağlantı durumunu, kalan pil seviyesini ve egzersiz kulaklığını görüntüleyin.
- **SES DÜZEYİ VE SES:** Kulaklık ses seviyesini kontrol edin ve ayarlayın. Bir ekolayzer modu seçip ambiyans sesi modunu da kullanabilirsiniz.
- **GEAR ICONX'TE MÜZİK:** Çalmakta olan müziğin dosya adını görüntüleyin veya **MÜZİK AKTAR** üzerine dokunarak müzik dosyalarını kulaklıklara aktarın. Kulaklıklarınıza kayıtlı müzik dosyalarıyla çalma listeleri oluşturabilirsiniz.



Kulaklığın kullanılabilir gerçek kapasitesi, Samsung Gear uygulamasında görüntülenen kapasiteden farklı olabilir. Uygulamayı güncellediğinizde kullanılabilir kapasite değişebilir.

- **ŞUNDAN MÜZİK OYNAT:** Müziğin kulaklıklardan mı yoksa mobil cihazınızdan mı çalınacağını seçin.
- **SAĞLIK:** Kulaklıklar tarafından algılanan egzersiz bilgilerinizi görüntüleyin.

Ayarları özelleştirme

Mobil cihazınıza bağlanan kulaklıkların ayarlarını görüntüleyin ve özelleştirin.

Mobil cihazda **Samsung Gear** uygulamasını başlatın ve **AYARLAR** üzerine dokunun.

Müzik

- **Parçaları Gear'a aktar:** Mobil cihazınızdaki müzik dosyalarını kulaklıklara aktarın. Daha fazla bilgi için [Müzik dosyalarını kulaklıklara aktarma](#) bölümüne bakın.
- **Müzik kntrl geri bildirim:** Müzik oynatmayı kontrol etmek için dokunmatik yüzeye dokunduğunuzda işiteceğiniz geri bildirim türü için **Ses** veya **Bip** üzerine dokunun.
- **Şundan müzik oynat:** Müziğin kulaklıklarlarından mı yoksa mobil cihazınızdan mı çalınacağını seçin. Kulaklıklardan müzik çalarsanız, mobil cihazınızdan müziği veya Samsung Health uygulamasının sesli rehberini duymazsınız.

Bildirimler

Mobil cihazdaki uygulamalardan Kulaklıklar aracılığıyla bildirimler alırsınız. Bu özelliği kullanmak istiyorsanız, etkinleştirmek için düğmeye dokunun.

- **Bildirimleri yönet:** Bildirimini almak istediğiniz uygulamaları seçin ve her uygulama için bildirim ayarlarını değiştirin.
- **Telefonu kullanırken sesli oku:** Kulaklıklarınızı, mobil cihazı kullandığınız durumlarda bile mobil cihazdan bildirim alacak şekilde ayarlayabilirsiniz.

Egzersiz

Yapılan egzersizin türüne bağlı olarak süre, mesafe ve yakılan kalori miktarı gibi egzersiz bilgilerini kaydedebilirsiniz.



Dokunmaya duyarlı sensör kulağınıza temas etmezse kulaklık çalışmayabilir. Kulaklarınıza uygun olan kanat uçlarını ve kulaklık ucunu kullanın.

- **Hız belirleyici:** Egzersiz sırasında sesli antrenörlük özelliğinden faydalanmak için bir antrenör seçin. Bu özelliği kullanmak istiyorsanız, etkinleştirmek için düğmeye dokunun.
- **Kılavuz aralıkları:** Egzersiz sırasında egzersiz bilgilerini duymak için sesli kılavuzu etkinleştirin ve sesli kılavuz mesajları için bir zaman aralığı seçin. Bu özelliği kullanmak istiyorsanız, etkinleştirmek için düğmeye dokunun.



Sesli kılavuz 9 dili destekler. Ayarlar ekranında seçilen dil desteklenmiyorsa İngilizce kullanılabilir.

- **Egzersiz kulaklığı:** Egzersiz bilgilerini kaydetmek için kulaklıklardan birini egzersiz kulaklığı olarak ayarlayın. Sağ kulaklık varsayılan olarak egzersiz kulaklığı şeklinde ayarlanmıştır.
- **Antrenmanları algıla:** Egzersizi otomatik olarak algılar ve kaydeder. Bu özelliği kullanmak istiyorsanız, etkinleştirmek için düğmeye dokununuz.
- **Karşılama mesajı:** Birkaç gündür egzersiz yapmadıysanız, kulaklıkları taktığınızda size geçmişteki egzersiz bilgilerinizi söyleyen ve sizi karşılayan sesli bir karşılama mesajı alırsınız. Bu özelliği kullanmak istiyorsanız, etkinleştirmek için düğmeye dokununuz.

Gear'ımı Bul


Kulaklıklarınızı kaybederseniz bulmak için mobil cihazınızdaki Samsung Gear uygulamasını kullanın.

1 Mobil cihazda **Samsung Gear** uygulamasını başlatın ve **AYARLAR** → **Gear'ımı Bul** üzerine dokununuz.

2  simgesine dokununuz.

Kulaklıklarınızdan kademeli olarak yükselen bir bip sesi duyulur.

3 Bip sesini durdurmak için mobil cihazınızdaki  simgesine dokununuz.

 İşitme hasarına yol açabileceğinden kulaklıklarınız kulağınızdayken bu özelliği kullanmayınız.

Ortam sesi

Dışarıda müzik dinlerken, tehlikeli olabilecek durumları hemen algılamak için çevrenizdeki sesleri duymak isteyebilirsiniz. Bu özelliği kullanmak istiyorsanız, etkinleştirmek için düğmeye dokununuz.


- **Ortam sesi düzeyi:** Duruma veya yere bağlı olarak ses şiddetini kontrol edebilirsiniz.
- **Ses odağı:** Seslerin daha net duyulmasını sağlayabilirsiniz. Ses odaklama özelliğini kullanmak üzere etkinleştirmek için düğmeye dokununuz.

Dokunmatik yüzey

Dokunmatik yüzey kilitleme özelliğini kullanarak yanlışlıkla işlem yapılmasını önleyin.

- **Dokunmatik yüzeyi kilitle:** Kilitleme özelliğini etkinleştirin. Dokunmatik yüzey kilitleme özelliğini kullanmak üzere etkinleştirmek için düğmeye dokunun. Daha fazla bilgi için [Dokunmatik yüzey kilitleme özelliğini kullanma](#) bölümüne bakın.
- **Otomatik olarak kilitle:** Dokunmatik yüzeyinizi kilitleme özelliğini otomatik olarak etkinleştirecek şekilde ayarlayabilirsiniz. **Otomatik olarak kilitle** ögesine dokunun ve birini seçin. Daha fazla bilgi için [Dokunmatik yüzey otomatik kilitleme özelliğini kullanma](#) bölümüne bakın.

Menü seçeneklerini sesli oku

Kulaklıklar üzerinden sesli menü seçeneklerini ayarlayın. Kullanılacak menü öğelerini seçebilir veya öğeleri yeniden sıralayabilirsiniz. Sesli menü seçeneklerini yeniden sıralamak için yeniden sıralamak istediğiniz seçeneklerin yanındaki  simgesini sürükleyip istediğiniz yere taşıyın. Bu özelliği kullanmak istiyorsanız, etkinleştirmek için düğmeye dokunun.



Sesli kılavuz 9 dili destekler. Ayarlar ekranında seçilen dil desteklenmiyorsa İngilizce kullanılabilir.

Sesli kılavuz dili

Kulaklık kafalarından alınan sesli geri bildirim dilini seçin.



Sesli kılavuz 9 dili destekler. Ayarlar ekranında seçilen dil desteklenmiyorsa İngilizce kullanılabilir.

Gear hakkında

Kulaklıklar hakkındaki bilgileri görüntüleyin.

- **Gear yazılımını güncelle:** Gear yazılımını son sürümüne güncelleyin.
- **Yasal bilgi:** Kulaklıklarla ilgili yasal bilgileri görüntüleyin.
- **Cihaz adı:** Kulaklıkların adını kontrol edin.
- **Gear'ı sfrla:** Kulaklıkları kullanırken sorun yaşarsanız (örneğin, dokunmatik yüzey yanıt vermezse) veya kulaklıkları yeni bir mobil cihaza bağlamak istediğinizde sorun çıkarsa kulaklıkları sıfırlayabilirsiniz.
- **İpuçları:** Kulaklıklar için ipuçlarını kontrol edin.
- **Pil bilgileri:** Kulaklıkların ve şarj kutusunun pil bilgilerini kontrol edin.


Samsung Gear uyg. hakkında

Samsung Gear uygulamasının sürüm bilgilerini görüntüleyin. Gerekirse, Samsung Gear uygulamasını en son sürüme güncellemek için **Kullanılabilir güncellemeler** üzerine dokunun.

Gear IconX PC Manager

Gear IconX PC Manager'ı yükleme

Bilgisayardaki müzikleri kulaklıklara göndermek için bilgisayarınıza Gear IconX PC Manager programını yüklemeniz gerekir.

- 1 Kulaklıkların yönünü kontrol edip bunları şarj kutusundaki karşılık gelen yuvalara doğru bir şekilde yerleştirin ve şarj kutusunu kapatın.
- 2 USB kablosu aracılığıyla şarj kutusunu bilgisayara bağlayın.
- 3 Bilgisayarınızın masaüstünde,  → **Bilgisayar**'a tıklayın.
- 4 **IconX_R** veya **IconX_L** → **TOOLS**'ı açın ve Gear IconX PC Manager yükleme dosyasına çift tıklayın.
- 5 Yükleme tamamlamak için ekrandaki talimatları uygulayın.



Gear IconX PC Manager'ı Samsung web sitesinden (www.samsung.com) de indirebilirsiniz.

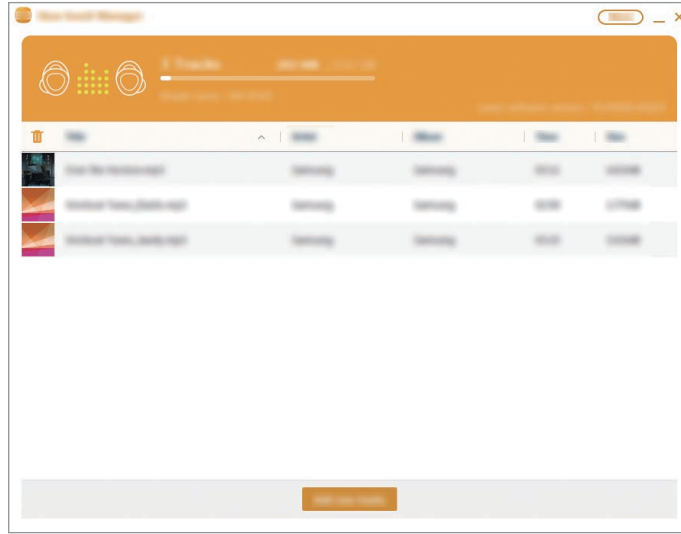
Gear IconX PC Manager'ı tanıyalım

Kulaklık ayarlarınızı Gear IconX PC Manager ile özelleştirebilirsiniz.



Kaybolan bir kulaklık yerine yeni bir kulaklık alırsanız kulaklıkları şarj kutusuna yerleştirip kutuyu kapatın ve sonra kutuyu bilgisayarınıza bağlayın. Ardından Gear IconX PC Manager'ı kullanarak iki kulaklığı eşleştirin.

Kulaklık kafalarını şarj kutusuna yerleştirin ve kutuyu bilgisayarınıza bağlayın. Ardından, **Gear IconX** → **Daha fazla** üzerine dokunun.



PC yazılımı hakkında

Gear IconX PC Manager'ın sürüm bilgilerini görüntüleyin. Gerekirse, Gear IconX PC Manager'ı en son sürüme güncellemek için **Güncelle** üzerine dokunun.

Kulaklıkları eşitle

Müzik dosyalarını mobil cihazınıza elle aktardığınızda, müziğin otomatik olarak her iki kulaklıkta depolanması için **Kulaklıkları eşitle** üzerine dokunun.

Ek

Sorun giderme

Bir Samsung Servis Merkeziyle iletişim kurmadan önce, lütfen aşağıdaki çözümleri deneyin. Bazı durumlar kulaklıklarınız için geçerli olmayabilir.

Kulaklık kafalarınız çalışmıyor

- Pil tamamen boşalmış olabilir. Kulaklık kafalarını kullanmadan önce pili tamamen şarj edin.
- Kulaklıklardan birinin dokunmaya duyarlı sensörü kulağınıza temas etmezse kulaklık çalışmayabilir. Kulaklık kafalarının algılandığını bildiren bir ses duymazsanız kulaklıkları kulaklarınızdan çıkarıp kulaklarınıza tekrar takın.
- Dokunmatik yüzey kulaklıklarınızı tanımaz veya kulaklıklarınız çalışmazsa Güç tuşunu basılı tutarak kulaklıkları kapatıp yeniden başlatabilirsiniz.

Başka bir Bluetooth cihazı kulaklıklarınızı bulamıyor

- Kulaklıkların yönünü kontrol edip bunları şarj kutusundaki karşılık gelen yuvalara doğru bir şekilde yerleştirin ve şarj kutusunu kapatın. Ardından şarj kutusundaki Bağlan düğmesini basılı tutun.
- Kulaklık kafalarınızla diğer Bluetooth cihazın, Bluetooth bağlantısı menziline (10 m) olduğundan emin olun. Mesafe cihazların kullanıldığı ortama bağlı olarak farklılık gösterebilir.

Yukarıdaki ipuçları sorunu çözmiyorsa, bir Samsung Servis Merkeziyle iletişim kurun.

Bluetooth bağlantısı kurulmuyor veya kulaklıklarız ve mobil cihaz arasındaki bağlantı kesiliyor

- Cihazlar arasında duvar veya elektrikli alet gibi herhangi bir engel olmadığından emin olun.
- Mobil cihazda Samsung Gear uygulamasının en son sürümünün yüklü olduğundan emin olun. Gerekirse, Samsung Gear uygulamasını en yeni sürümüne güncelleyin.
- Kulaklık kafalarınızla diğer Bluetooth cihazın, Bluetooth bağlantısı menziline (10 m) olduğundan emin olun. Mesafe cihazların kullanıldığı ortama bağlı olarak farklılık gösterebilir.
- Mobil cihazı yeniden başlatın ve Samsung Gear uygulamasını yeniden çalıştırın.

Batarya uygun şekilde şarj olmuyor (Samsung onaylı şarj cihazları için)

- Kulaklık kafalarının ve şarj kutusunun şarj temas noktalarının birbirine temas ettiğinden emin olun.
- Şarj cihazının uygun şekilde bağlandığından emin olun.
- Pil temas noktaları kirliyse pil, gerektiği gibi şarj edilmeyebilir. Altın renkli temas noktalarının ikisini de kuru bir bezle silin ve pili şarj etmeyi tekrar deneyin.
- Bir Samsung Servis Merkezini ziyaret edin ve bataryanızı değiştirin.

Kulaklıkların şarj süreleri ve pil ömürleri farklı

- Ana kulaklığın pil ömrü diğer kulaklığın pil ömründen daha kısa olur; çünkü ana kulaklık daha fazla özelliği çalıştırır.
- Ana kulaklığın şarj edilmesi diğerine göre daha uzun sürer.

Batarya ilk satın aldığımdaya daha çabuk boşalıyor

- Kulaklık kafalarını veya pili çok yüksek veya çok düşük sıcaklıklara maruz bıraktığınızda, kullanılabilir şarj süresi azalabilir.
- Batarya tükenebilir ve kullanılabilir şarj süresi zamanla azalır.

Diğerlerinin sesini duyamıyorsunuz

- Kulaklık ses seviyesini ayarlayın.
- Kulaklık kafalarınızda sesleri tam ses seviyesinde duyamadığınızda, bağlı cihazdaki ses seviyesini ayarlayın.

Bir arama sırasında ses yankılanıyor

Parmağınızı dokunmatik yüzey üzerinde yukarı veya aşağı doğru sürükleyerek ya da başka bir alana getirerek ses seviyesini ayarlayın.

Ses kalitesi düşük

- Kablosuz ağ servisleri servis sağlayıcının ağındaki sorunlardan dolayı devre dışı kalmış olabilir. Kulaklık kafalarının elektromanyetik dalgalardan uzak olduğundan emin olun.
- Kulaklıkların ve diğer Bluetooth cihazın maksimum Bluetooth menziline (10 m) olduğundan emin olun. Mesafe cihazların kullanıldığı ortama bağlı olarak farklılık gösterebilir.
- Bağlı cihazın ses seviyesine bağlı olarak ses seviyesinde düşüşlerle veya gürültüyle karşılaşabilirsiniz. Bunu önlemek için, bağlı cihazın sesini uygun şekilde ayarlayın.

Video izlerken ve oyun oynarken kulaklıklarınızdaki ses görüntüden daha yavaş geliyor

Mobil cihaza bağlı halde video izlerken veya oyun oynarken kulaklıklarda video ve ses çıkışı arasında zaman farkı olabilir.

Kulaklıklarınız çok ısınıyor

Kulaklık kafalarını uzun süre kullandığınızda bunların çok ısındığını fark edebilirsiniz. Bu durum normaldir ve kulaklıklarınızın kullanım ömrünü veya performansını etkilemez.

Kulaklıklar aşırı ısınırsa veya uzun bir süre sıcak kalırsa kulaklıkları bir süre kullanmayın. Kulaklıklar aşırı ısınmaya devam ederse Samsung Servis Merkezi ile görüşün.

Kulaklık kutusunun dış kısmının çevresinde küçük bir boşluk görünüyor

- Bu boşluk gerekli bir üretim özelliğidir ve parçaların çok küçük bir miktarda sallandığı veya titrediği de görülebilir.
- Zamanla, parçaların arasındaki sürtünme bu boşluğun birazcık daha artmasına neden olabilir.

Kulaklıkları kullanma

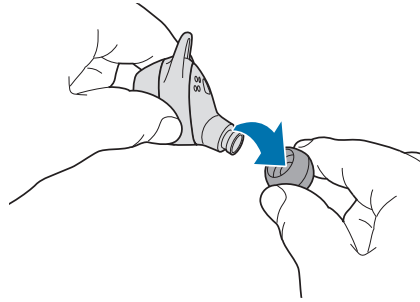
Temel bakım

- Kullandıktan sonra kulaklıkları yumuşak ve kuru bir bezle temizleyin.
- Kulaklıkları kuru tutun. Kulaklıkların sıvıyla temas etmesini veya içlerine sıvı girmesini önleyin.

Alıcıyı temizleme

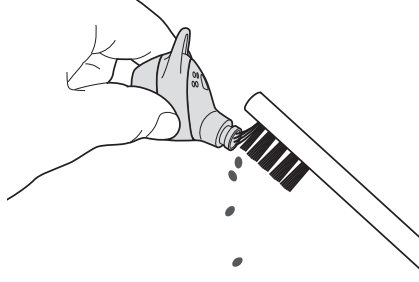
Ses şiddetinin geçerli ayarda olması gerekenden düşük olması halinde alıcıyı temizleyin.

- 1 Kulaklık ucunu, kulaklığın alt kısmındaki çıkıntılı parçadan çıkarın.



Kulaklık ucunu aşırı güç uygulayarak çekmeyin. Kulaklık ucu yırtılabilir.

2 Fırça veya başka bir aletle alıcı üzerindeki kulak kiri ya da kalıntıları temizleyin.

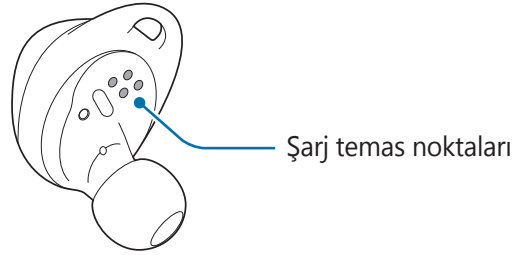


! Kulak kirlerini veya birikintileri gidermek için aşırı güç kullanmayın. Alıcı zarar görebilir.

3 Kulaklık ucunu kulaklığa geri takın.

Şarj temas noktalarını temizleme

Pilin düzgün şarj olmaması halinde her iki altın renkli temas noktasını da kuru bir bezle silin.

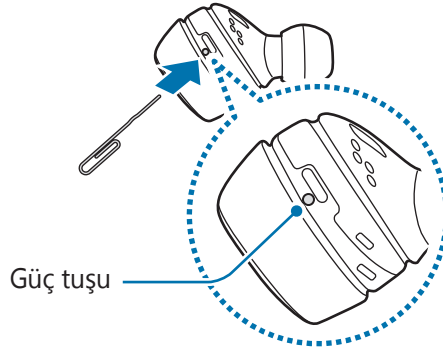


Kulaklık kafalarını kapatma ve yeniden başlatma

Kulaklık kafalarını uzun süre kullanmayacaksanız kapatın. Dokunmatik yüzey yanıt vermiyorsa veya Kulaklıklar düzgün bir şekilde çalışmıyorsa kulaklıkları kapatın ve yeniden başlatın.

- 1 Kulaklık kafalarının birindeki kanat ucunu çıkarın. Ardından, bir ataş kullanarak kulaklıkların üzerindeki Güç tuşunu 10 saniyeden uzun bir süre basılı tutun.

Kulaklıklar devre dışı bırakılır.



- 2 Diğer kulaklığı kapatmak için onda da aynı işlemi uygulayın.
- 3 Güç tuşunu tekrar basılı tutun.
Sensör gösterge ışığı üç defa yanıp söndükten sonra kulaklık yeniden başlatılır.
- 4 Diğer kulaklığı yeniden başlatmak için onda da aynı işlemi uygulayın.

* Cihazın kullanım ömrü 5 yıl, garanti süresi 2 yıldır.

* Samsung Çağrı Merkezi : 444 77 11

Üretici Firma: SAMSUNG ELECTRONICS CO., LTD

443-742 129, SAMSUNG-RO, YEONGTONG-GU SUWON KYONGGI-DO SOUTH KOREA

Tel: +82-2-2255-0114

İthalatçı Firma: Samsung Electronics İstanbul Paz. ve Tic. Ltd. Şti

Adres: Flatofis İstanbul İş Merkezi Otakçılar Cad. No:78 Kat:3 No:B3 Eyüp 34050

İSTANBUL TÜRKİYE

Tel:+90 212 467 0600

Telif hakkı

Telif hakkı © 2017 Samsung Electronics

Bu kılavuz uluslararası telif hakkı kanunları ile korunmaktadır.

Bu kullanım kılavuzunun hiçbir kısmı çoğaltılamaz, dağıtılamaz, tercüme edilemez veya elektronik veya mekanik olarak herhangi bir şekilde aktarılamaz ve bunlara Samsung Electronics'in önceden yazılı izni olmaksızın fotokopi çekme, kaydetme veya herhangi bir bilgi depolama ve alma sistemine saklama dahildir.

Ticari Markalar

- SAMSUNG ve SAMSUNG logosu, Samsung Electronics'in tescilli ticari markalarıdır.
- Bluetooth®, dünya çapında Bluetooth SIG, Inc. şirketinin tescilli ticari markasıdır.



- Diğer tüm ticari markalar ve telif hakları, kendi ilgili sahiplerinin mülkiyetidir.

Model: SM-R140

Anma gerilimi/akımı: 5 V / 150 mA (kulaklıklar), 5 V / 500 mA (şarj kutusu)

FCC ID: ASLSM-R140

Samsung tarafından Vietnam'da üretilmiştir

Samsung, GU46, 6GG, UK

